

**ИНФОРМАЦИЈА ЗА СОСТОЈБА СО ГОЛЕМА КАШЛИЦА  
ВО Р.СЕВЕРНА МАКЕДОНИЈА ВО 2024 ГОДИНА, ЗАКЛУЧНО СО 04.07.2024**

**Неделни податоци**

Во периодот од 28.06-04.07.2024 година пријавен е 31 нов случај на голема кашлица, намалување од 22,5% во споредба со претходниот седмодневен период (n=40).

Во однос на географската дистрибуција, најголем дел од случаите се пријавени во епидемијата во Скопје (n=14; 45,2%), а пријавени се и 10 случаи од Куманово, по 2 случаи од Кратово и Тетово и по еден случај од Битола, Гевгелија и Кичево (Табела 1).

Возраста на заболените се движи од 2 месеци до 52 години, а најголем број на случаи се од возрастната група од 1-4 години (n=8; 25,8%).

Во однос на вакциналниот статус на заболените, 15 лица се некомплетно вакцинирани, невакцинирани или имаат непознат вакцинален статус, 10 се комплетно вакцинирани и шест се вакцинирани согласно возраст.

Од новите случаи (n=31), еден (3,2%) е хоспитализиран.

**Табела 1. Географска дистрибуција на случаи на голема кашлица во РСМ, 28.06-04.07.2024**

| Град/ Општина    | број на заболени лица |
|------------------|-----------------------|
| <b>Скопје</b>    | <b>14</b>             |
| Гази Баба        | 3                     |
| Сарај            | 2                     |
| Чаир             | 2                     |
| Бутел            | 2                     |
| Студеничани      | 2                     |
| Аеродром         | 1                     |
| Кисела Вода      | 1                     |
| Петровец         | 1                     |
| <b>Куманово</b>  | <b>10</b>             |
| <b>Тетово</b>    | <b>2</b>              |
| <b>Кратово</b>   | <b>2</b>              |
| <b>Битола</b>    | <b>1</b>              |
| <b>Гевгелија</b> | <b>1</b>              |
| <b>Кичево</b>    | <b>1</b>              |

## Кумулативни податоци

Заклучно со 04.07.2024, во РСМ се регистрирани вкупно 857 случаи на голема кашлица, со инциденца од 46,7/100 000 жители. Тоа претставува неколкукратно зголемување на бројот на заболени во однос на изминатиот петгодишен период (2019-2023 година), кога се регистрирани вкупно 10 случаи.

Дистрибуцијата на случаите по однос на место на живеење покажува дека најголем број лица живеат во Скопје - 662 (77,2%) со зафаќање на 17 општини (Табела 2).

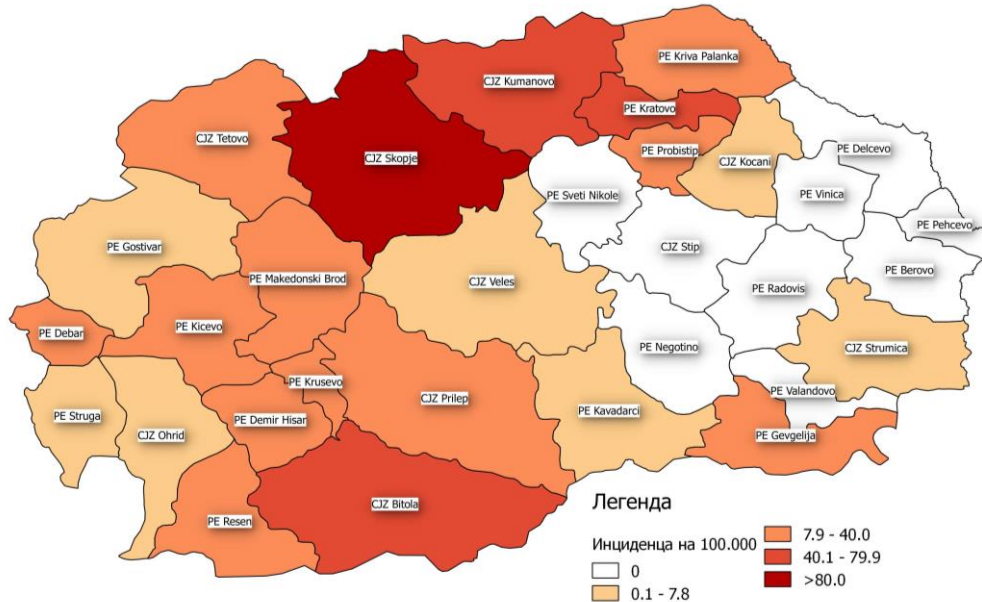
Во рамките на епидемијата во Куманово се пријавени 59 заболени лица (6,9%), а во рамките на епидемијата во Тетово, пријавено е 41 заболено лице (4,8%). Случаи се пријавени и во други 19 градови низ државата.

**Табела 2. Географска дистрибуција на случаи на голема кашлица во РСМ, 2024**

| Град/ Општина   | број на заболени лица | Град/ Општина          | број на заболени лица |
|-----------------|-----------------------|------------------------|-----------------------|
| <b>Скопје</b>   | <b>662</b>            | <b>Битола</b>          | <b>38</b>             |
| Аеродром        | 148                   | Битола                 | 37                    |
| Карпош          | 108                   | Могила                 | 1                     |
| Кисела Вода     | 75                    | <b>Прилеп</b>          | <b>9</b>              |
| Чаир            | 68                    | Долнени                | 5                     |
| Центар          | 61                    | Прилеп                 | 3                     |
| Ѓорче Петров    | 37                    | Кривогаштани           | 1                     |
| Гази Баба       | 36                    | <b>Кратово</b>         | <b>6</b>              |
| Студеничани     | 32                    | <b>Гостивар</b>        | <b>5</b>              |
| Бутел           | 29                    | Гостивар               | 4                     |
| Сарај           | 19                    | Врапчиште              | 1                     |
| Шуто Оризари    | 18                    | <b>Крива Паланка</b>   | <b>5</b>              |
| Арачиново       | 10                    | <b>Кичево</b>          | <b>4</b>              |
| Петровец        | 9                     | <b>Струмица</b>        | <b>3</b>              |
| Сопиште         | 4                     | Струмица               | 2                     |
| Чучер - Сандево | 3                     | Босилово               | 1                     |
| Илинден         | 3                     | <b>Кочани</b>          | <b>3</b>              |
| Зелениково      | 2                     | <b>Велес</b>           | <b>3</b>              |
| <b>Куманово</b> | <b>59</b>             | <b>Пробиштип</b>       | <b>3</b>              |
| Куманово        | 53                    | Гевгелија              | 3                     |
| Липково         | 6                     | <b>Струга</b>          | <b>2</b>              |
| <b>Тетово</b>   | <b>41</b>             | <b>Дебар</b>           | <b>2</b>              |
| Тетово          | 17                    | <b>Крушево</b>         | <b>2</b>              |
| Желино          | 9                     | <b>Кавадарци</b>       | <b>2</b>              |
| Теарце          | 6                     | <b>Ресен</b>           | <b>2</b>              |
| Боговиње        | 4                     | <b>Охрид</b>           | <b>1</b>              |
| Брвеница        | 3                     | <b>Македонски Брод</b> | <b>1</b>              |
| Јегуновце       | 2                     | <b>Демир Хисар</b>     | <b>1</b>              |

Највисока инциденца од 109,1/100.000 жители се регистрира во Скопје, а висока инциденца се регистрира и во Кратово (79,5/100.000), Куманово (39,5/100.000) и Битола (40,8/100.000). (Картограм)

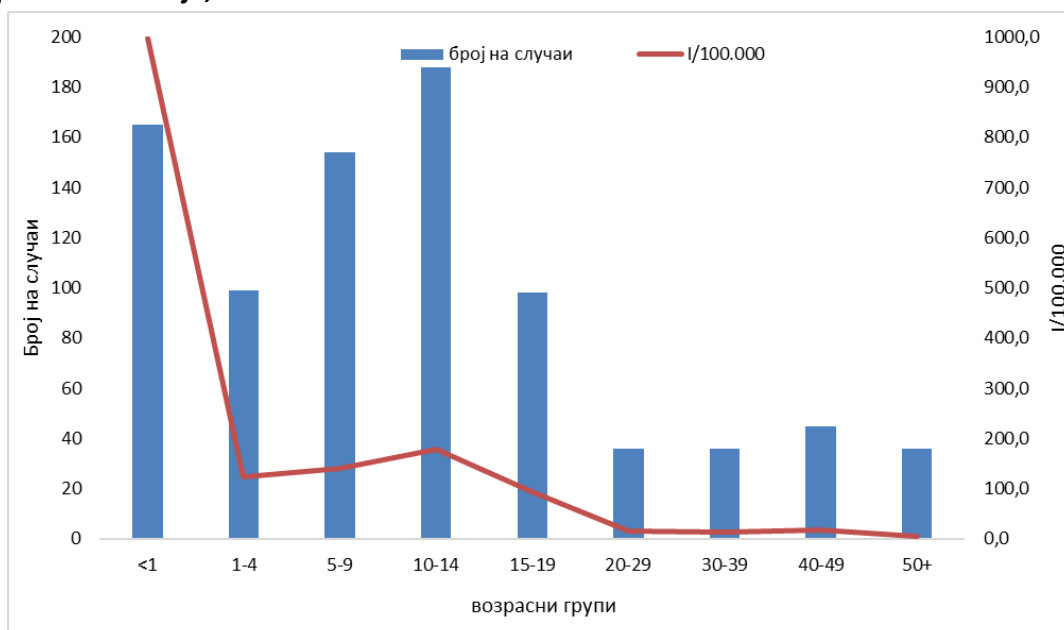
**Картограм. Инциденца на 100.000 жители по ЦЈЗ/ПЕ, голема кашлица во РСМ, 2024**



Во однос на **возрасната дистрибуција**, заболените лица се на возраст од 1 месец до 82 година (медијана 10,8 години). Најголем број заболени припаѓаат на возрасната група до 4 години (30,8%), односно 165 (19,3%) припаѓаат на возрасната група под 1 година, а 99 (11,6%) се деца на возраст од 1 до 4 години. Највисока инциденца се бележи во возрасната група под 1 година и изнесува 997,9/100.000 жители. (Графикон 1).

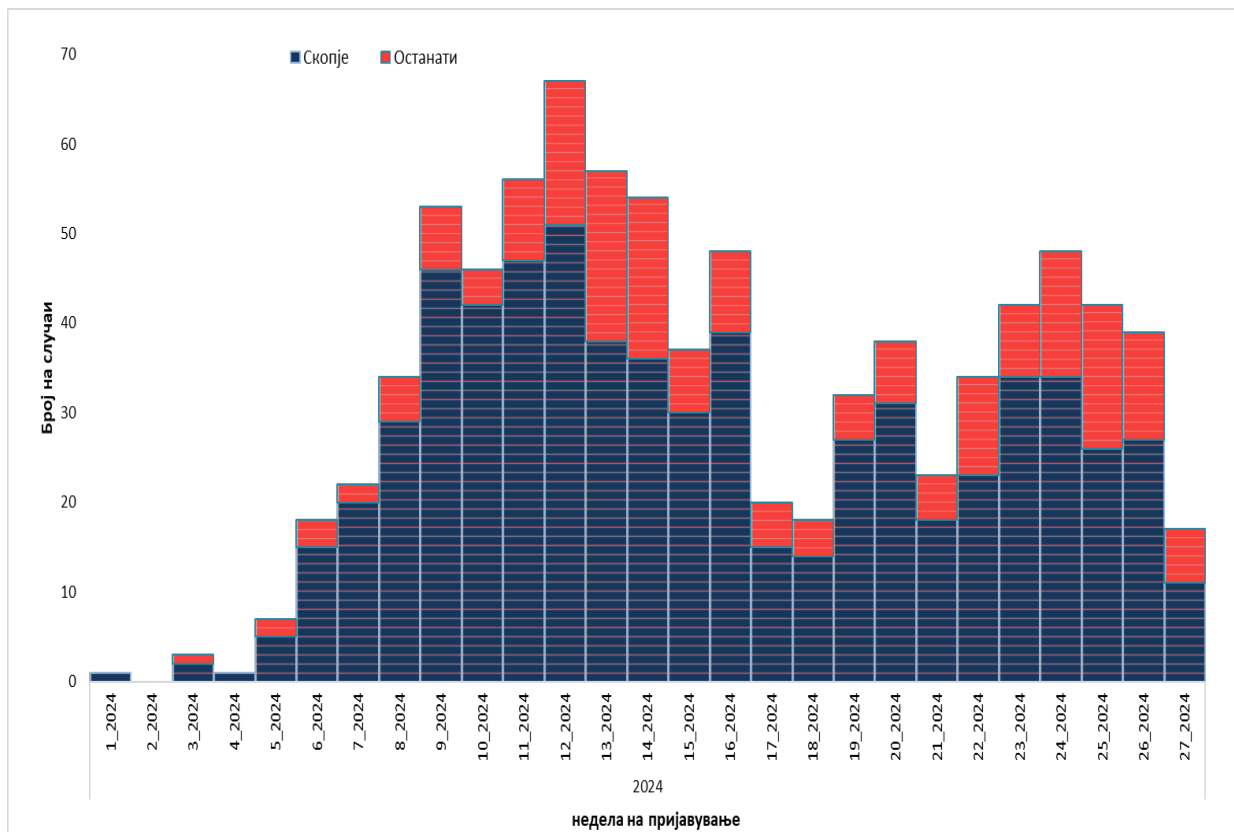
Дистрибуцијата **по пол** покажува дека 395 лица се од машки, а 462 од женски пол.

**Графикон 1. Дистрибуција на заболените од голема кашлица (n=857) по возраст, во Р. Северна Македонија, 2024 година**



**Епидемиската крива** укажува дека појавувањето на нови случаи на голема кашлица започнува во првата недела од 2024 година. Согласно податоците од евиденцијата на пријавувањето (за седмодневен период од понеделник-недела) се забележува континуиран пораст на бројот на случаи на неделно ниво, до 12-та недела. Од 12-27-ма недела, бројот на пријавени случаи флукутира.

**Графикон 2.** Дистрибуција на заболените од голема кашлица (n=857) според недела на пријавување (до 04.07.2024 од 27-ма недела), во Р. Северна Македонија, 2024 година

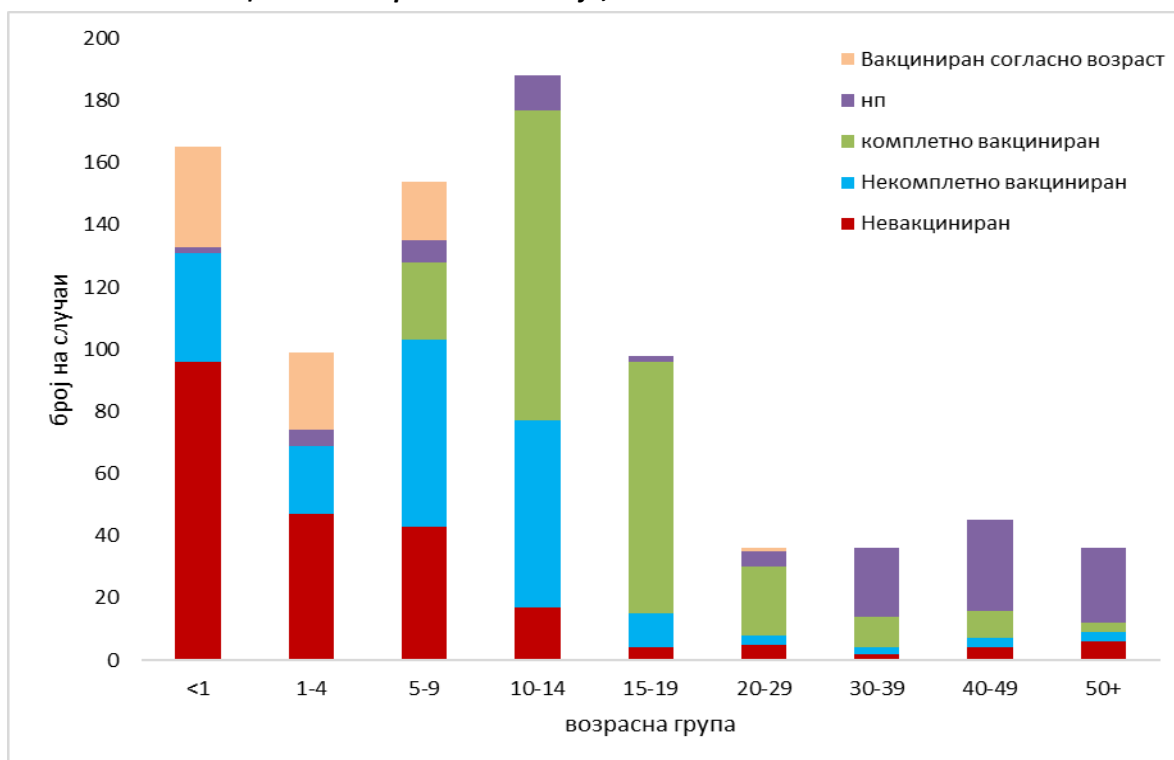


Во однос на **вакциналниот статус**, 530 лица (61,8%) од заболените не се вакцинирани, се некомплетно вакцинирани согласно возраста и Календарот за имунизација или се со непознат вакцинален статус (Графикон 3).

Комплетно вакцинирани или вакцинирани согласно возраста се 327 лица (Графикон 3).

Од случаите кои се комплетно вакцинирани (n=250), просек на поминато време од последната доза на вакцина до заболување изнесува 13 години (SD=8,6 години).

**Графикон 3. Вакцинален статус и возрасна група на заболените (n=857) од голема кашлица во Р.Северна Македонија, 2024 година**



Од заболените, **хоспитализирани** се 122 лица (14,2%) и тоа 104 (85,2%) од нив на возраст до 4 години. Најголем број од случаите (82; 67,2%) се хоспитализирани во УК за белодробни заболувања кај деца во Козле. Од вкупниот број на хоспитализирани лица, 108 се испишани. Во просек, заболените биле хоспитализирани по 8 дена.

Од вкупниот број (n=857) на регистрирани случаи на голема кашлица, лабораториски потврдени се 855 и тоа во Авицена (221), Институт за јавно здравје (192), Биотек (147), Синлаб (70), ЦЈЗ Куманово (58), КБ Систина (34), Институт за микробиологија (33), Лаор (30), ЦЈЗ Битола (23), Плодност Битола (23), Жан Митрев Клиника (13), КБ Битола (5), Ремедика (4) и Рамус (2).

#### Класификација на случаите:

Согласно Правилникот за критериуми за дефинирање на случаи на заразни болести (Службен весник бр.19/2018), од вкупниот број на пријавени случаи (n=826) на голема кашлица, **855 се класифицирани како потврдени случаи** (лабораториски конфирмирани), а **два случаи се класифицирани како веројатни** (има епидемиолошка врска со лабораториски потврден случај). Епидемиолошките истражувања покажуваат поврзаност на 141 случаи.

## Спроведени активности за вакцинација со вакцина која содржи компонента на голема кашлица на територија на Скопје и Републиката

Согласно препораките од Комисијата за заразни болести и Институтот за јавно здравје, во периодот од 18.01.2024 досега, сите вакциналните пунктови во земјата, во соработка со епидемиолошките служби од ЦЈЗ, вршат интензивно избарување на неевидентирани, невакцинирани и некомплетно вакцинирани лица, како и на лицата кои подлежат на редовна вакцинација, со цел нивно повикување и вакцинирање согласно националниот Календар за имунизација.

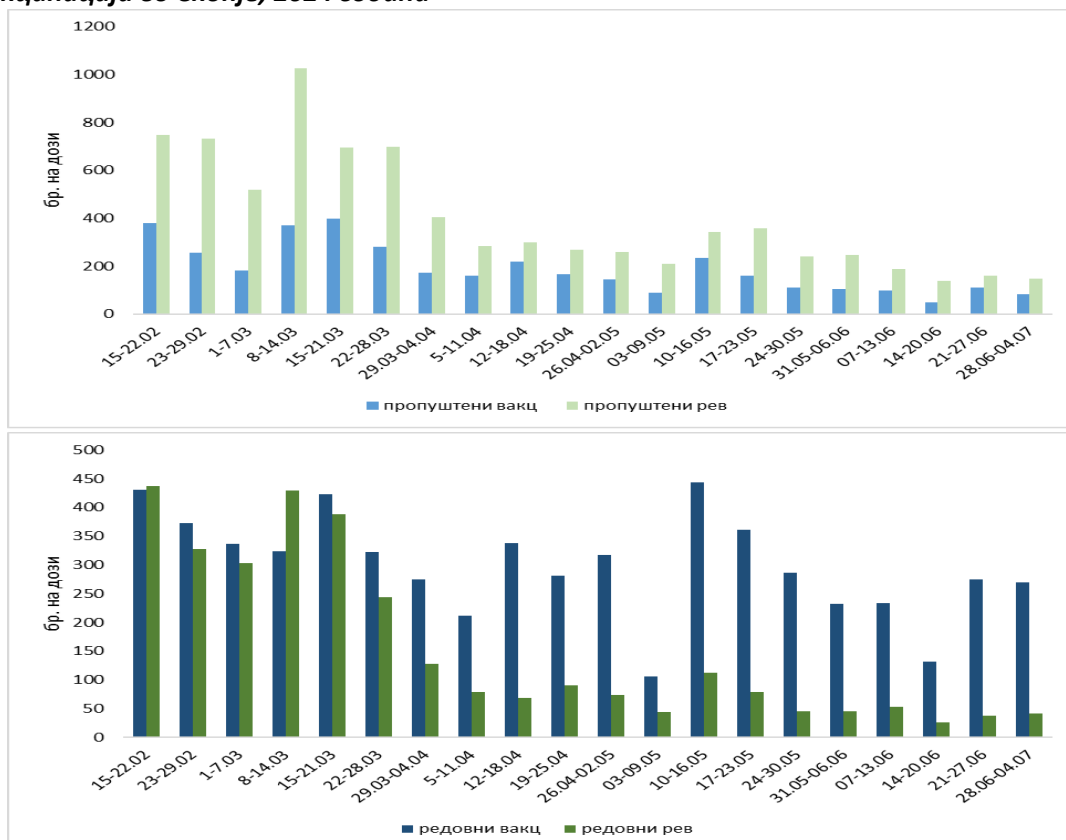
### Скопје - број на вакцинирани лица од 18.01-04.07.2024

Согласно податоците доставени од ЈЗУ Здравствен дом–Скопје, од Службите за вакцинација (Гази Баба, Чаир, Карпош, Кисела Вода и Центар) беше утврдено дека се пронајдени **21.835 деца пропуштени за вакцинација. Од нив вакцинирани се 14.718 (67,4%).** Од вакцинираните, најголем број примиле I-ва ревакцина (6.630; 45,0%).

Согласно возраста и Календарот за **редовна вакцинација, вакцинирани се 15.269 деца** на возраст до 7 години, а најголем број и процент (9.996; 65,5%) од вакцинираните деца примиле I, II и III доза на примовакцинација.

Вкупниот број на дози вакцина која содржи компонента против голема кашлица, дадени како примовакцинација (I,II,III доза) или ревакцинација (I,II ревакцина) на територија на Скопје во периодот од 18.01-04.07.2024 изнесува **29.987.**

### Графикон 3. Број на администрирани дози на вакцина како примовакцинација и ревакцинација во Скопје, 2024 година



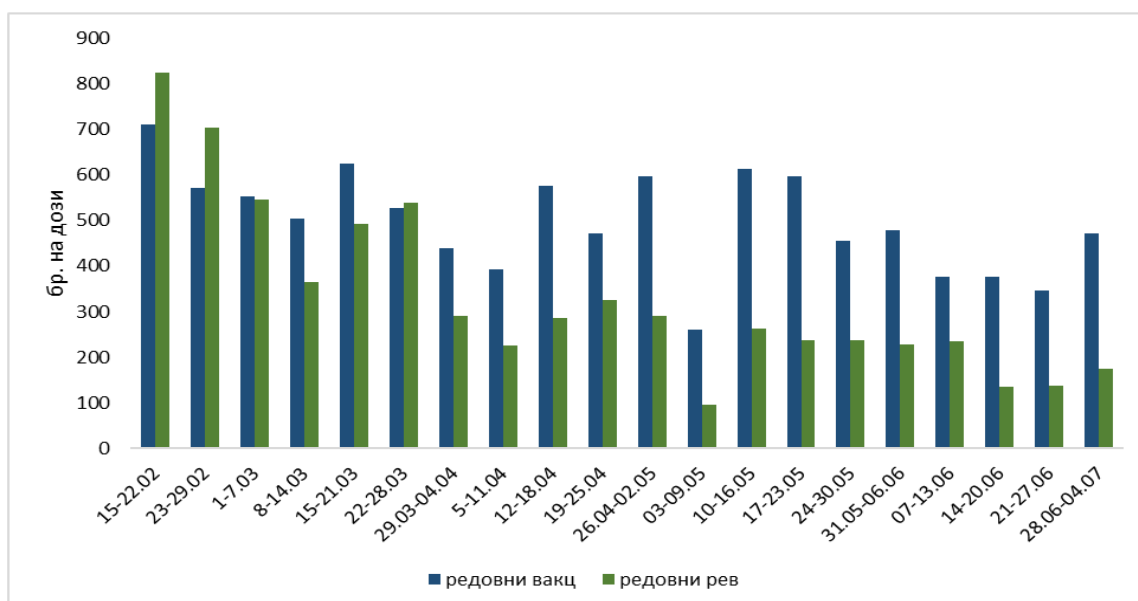
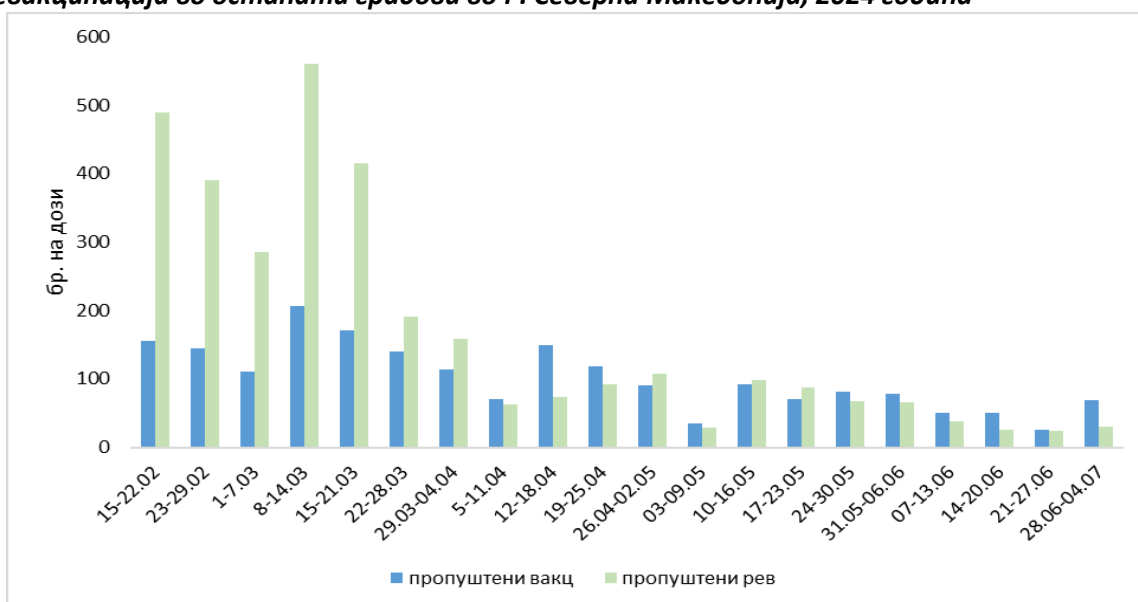
### Северна Македонија (без Скопје) - број на вакцинирани лица од 18.01-04.07.2024

Од доставените податоци од Центрите за јавно здравје, пронајдени се 9.336 деца **пропуштени за вакцинација, од нив се вакцинирани 6.333 (67,8%)**. Од вакцинираните, најголем број и процент примиле I-ва ревакцина (2.918; 46,1%).

Согласно возраста и Календарот за **редовна вакцинација, вакцинирани се 21.433 деца** на возраст до 7 години, а најголем број и процент (12.280; 57,3%) од вакцинираните примиле I, II и III доза на примовакцинација.

Вкупниот број на дози вакцина која содржи компонента против голема кашлица, дадени како примовакцинација (I,II,III доза) или ревакцинација (I,II ревакцина) во периодот од 18.01-04.07.2024 изнесува **27.766**.

**Графикон 4. Број на администрирани дози на вакцина како примовакцинација и ревакцинација во останати градови во Р. Северна Македонија, 2024 година**



## Заклучоци

- Во 2024 година се регистрирани 857 лица заболени од голема кашлица.
- Сè уште најголем број од заболени лица се регистрирани на територијата на Скопје (77,2%), а заболени се регистрирани и во 21 друг град низ РСМ.
- Во тек се три епидемии пријавени во ниво на територијата на Скопје, Куманово и Тетово.
- Најголем број заболени припаѓаат на возрасната група од 0-4 години (30,8%), највисока инциденца се бележи во возрасната група под 1 година и изнесува 997,9/100.000 жители.
- Од вкупниот број на регистрирани случаи (857), 530 случаи (односно 61,8%) не биле вакцинирани, не се комплетно вакцинирани согласно возраста или нема доказ за вакцинација.
- Од случаите кои се комплетно вакцинирани (n=250), просек на поминато време од последната доза на вакцина до заболување изнесува 13 години.
- Од пријавените 857 случаи, лабораториски се потврдени 855 случаи.
- Од 18.01-04.07.2024, **дадени се вкупно 57.753 дози на вакцина** која содржи компонента против голема кашлица.

Оддел за епидемиологија на заразни заболувања  
Институт за јавно здравје на РСМ

05.07.2024